

# TOELICHTING IMPLANTOLOGIE

## WAT IS EEN IMPLANTAAT:

Een implantaat is een kunstwortel die in de kaak wordt geschroefd. Het implantaat groeit in de kaak vast en voelt daardoor heel natuurlijk aan.

Implantaten zijn meestal van titanium gemaakt. Dit lichaamsvriendelijke materiaal zorgt voor optimale heling van het implantaat in het kaakbot.

In de onderkaak is het implantaat meestal na 6 tot 12 weken vastgegroeid in het bot.

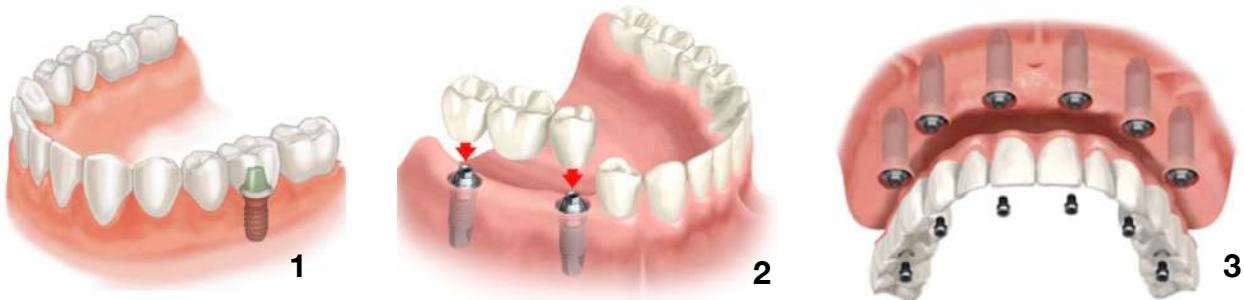
In de bovenkaak is de genezingsperiode langer, namelijk 3 tot 6 maanden. Het kan voorkomen dat ervoor wordt gekozen om het implantaat of de implantaten direct na plaatsing te voorzien van een 'tijdelijke' kroon of brug.

## TOEPASSINGEN:

Implantaten kunnen in de volgende situaties een goede oplossing zijn:

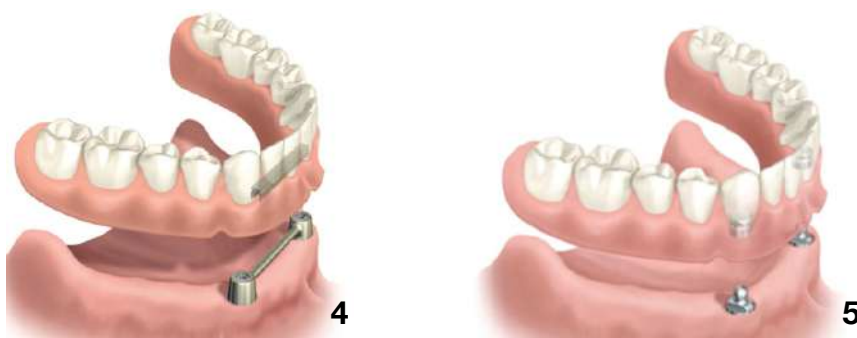
### - Vast voorzieningen:

- 1) **Kroon:** ter vervanging van een tand of kies
- 2) **Brug:** ter vervanging van meerdere tanden of kiezen
- 3) **Brug:** ter vervanging van alle tanden of kiezen (Bovenkaak 6 implantaten || Onderkaak 5 implantaten)



### - Uitneembare voorzieningen:

- 4) **Klikgebit met een steg:** ter vervanging van alle tanden en kiezen.
- 5) **Klikgebit met drukknopjes:** ter vervanging van alle tanden en kiezen.  
\*(Bovenkaak 4 implantaten || Onderkaak 2 of 3 implantaten)



## VOORDELEN:

- **Kroon en Brug:** Het voordeel is dat natuurlijke omliggende tanden behouden kunnen worden voor het plaatsen van een kroon of brug.
- **Prothese:** Implantaten verbeteren het comfort, de esthetiek en het kauwvermogen. Bij alle indicaties wordt het slinken van de kaak (vermindere van het botvolume) door de aanwezigheid van een implantaat in de kaak sterk afgeremd.

## VOORWARDEN:

- **Gezond Tandvlees:** Het is belangrijk dat het tandvlees gezond is, omdat tandvleesontstekingen en de bacteriën die daarbij een rol spelen het houvast van de implantaten kunnen aantasten. Deze bacteriën kunnen namelijk botverlies veroorzaken.
- **Leeftijd:** De minimum leeftijd voor het plaatsen van implantaten is 18 jaar. Daarnaast is het belangrijk dat de kaken zijn uitgegroeid. Dat duurt bij jongens meestal wat langer dan bij meisjes. Voor implantaten geldt geen maximumleeftijd. Zelfs op late leeftijd kunnen implantaten nog leiden tot een betere gezondheid en meer levenskwaliteit.
- **Gezondheid en medicijngebruik:** Sommige ziekten of medicijnen kunnen jouw lichamelijke weerstand zodanig aantasten. Het kan een oplossing zijn om de dosering van je medicijnen aan te passen in overleg met je behandelaar en huisarts.
- **Slagingspercentage:** Het slagingspercentage is over het algemeen rond de 99% in de onderkaak en 95% in de bovenkaak. Wanneer een implantaat niet vastgroeit of na verloop van tijd weer los gaat zitten, zal het verwijderd moeten worden. Normaal gesproken is het mogelijk om na 3 tot 6 maanden een nieuw implantaat te plaatsen.

## BOTOPBOUW OF SINUSLIFT:

Tegenwoordig is het mogelijk om op vrijwel iedere plaats in de mond een implantaat te plaatsen. Er is echter wel voldoende kaakbot nodig. Als tanden of kiezen ontbreken zal het kaakbot slinken, waardoor de kaak smaller en lager wordt. Hierdoor is er te weinig steun voor een implantaat aanwezig. Met botopbouw kan het botvolume weer vergroot worden. Afhankelijk van het tekort aan botvolume zal dit in een aparte behandeling of gelijktijdig met de implantaatplaatsing worden uitgevoerd. Hierbij moet je rekening houden met een genezingsperiode variërend van 4 maanden bij een kleine botopbouw tot 8 tot 10 maanden na een sinuslift.

Het vergroten van het botvolume in de zijkanten van de bovenkaak gebeurt vaak door het opvullen van de kaakbijholte (sinuslift) om de bodem te verhogen.

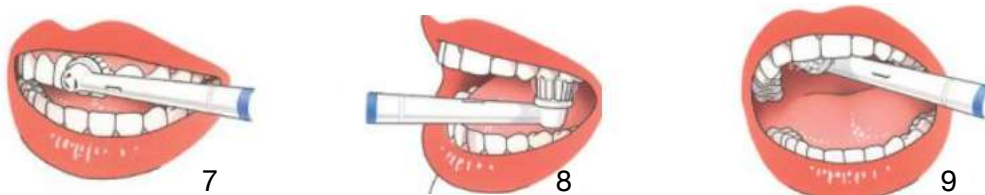
Voor het botopbouw wordt vaak een botvervangend materiaal, eigen bot of een combinatie van beide toegepast. De implantoloog zal je hierover uitleg geven als dit voor jou van toepassing is.



6 - Voorbeeld van kunstbot

## MONDHYGIËNE EN DUURZAAMHEID:

- **Mondhygiëne:** Goed onderhoud is belangrijk voor zowel het implantaat als de suprastructuur (da is de kroon, brug of prothese die aansluit op het implantaat). Een goede mondhygiëne en regelmatig controles zorgen voor een succesvolle behandeling en een duurzaam resultaat.
- **Roken:** Als je rookt is het aan te raden hiermee te stoppen dan wel fors te minderen. Roken is slecht voor de wondgenezing en vergroot de kans op het niet vastgroeien van een implantaat, waardoor het moet worden verwijderd.
- **Tandeloze kaak:** Bij mensen met een tandeloze kaak (die een kunstgebit dragen) kan de implantoloog naar aanleiding van de diagnose (op basis van mondonderzoek, röntgenfoto's en klachtenpatroon) een machtiging aanvragen bij de zorgverzekeraar. Is de kaak zodanig geslonken dat het dragen van een kunstgebit klachten geeft (pijn of loszitten)? Dan is het mogelijk een bijna volledige vergoeding te krijgen voor het plaatsen van implantaten, het maken van een steg (staaftverbinding tussen de implantaten), drukknoppen of een nieuwe prothese. Meestal is er alleen een wettelijke eigen bijdrage doordat deze behandeling onder de basisverzekering valt en niet onder een aanvullende verzekering.
- **Kroon of brugwerk:** Bij een kroon of een brug werk hangt de vergoeding door de zorgverzekeraar af van je pakket. In bijzondere gevallen (bijvoorbeeld een aantal tanden en kiezen die niet aangelegd zijn, oncologie of een trauma) is vergoeding mogelijk in het kader van bijzondere tandheelkunde.



Poetsinstructies

## DE BEHANDELING:

- **Onderzoek:** Het onderzoek bestaat uit een medische vragenlijst (anamnese), een klinisch onderzoek en een röntgenologisch onderzoek (10- solo's || 11- OPG || 12- 3D foto's). Hiermee kunnen een behandelplan en een planning worden gemaakt. Indien nodig worden er afdrukken van jouw gebit gemaakt voor een proefopstelling of een boormal.
- **Voor de behandeling:** Van jouw behandelaar ontvang je de noodzakelijke recepten. Meestal is dat een recept voor: Desinfecterende mondspoeling/gel, Antibioticum, en pijnstillers.
- **Tijdens de behandeling:** Het plaatsen van een implantaat gebeurt onder lokale verdoving. Tijdens de operatie wordt het tandvlees losgemaakt en opzij geschoven. Dan plaatst de implantoloog het implantaat in het bot, en het randvlees wordt met hechtingen gesloten.
- **Na de behandeling:** Het implantaat en het bot kunnen vanaf dat moment met elkaar gaan vergroeien. Een of twee weken na de operatie volgt een eerste controle. Als het

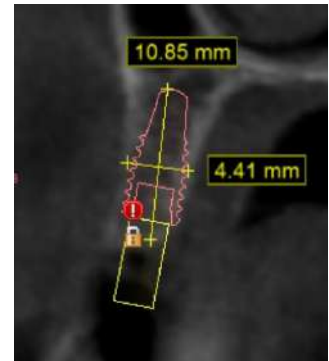
bot en het implantaat goed aan elkaar zijn vastgegroeid, kan de vervolgbehandeling plaatsvinden. Bijvoorbeeld het aanmeten of plaatsen van een kroon of brug of het vervaardigen van een prothese.



10



11



12

Heb je nog vragen? We horen ze graag.